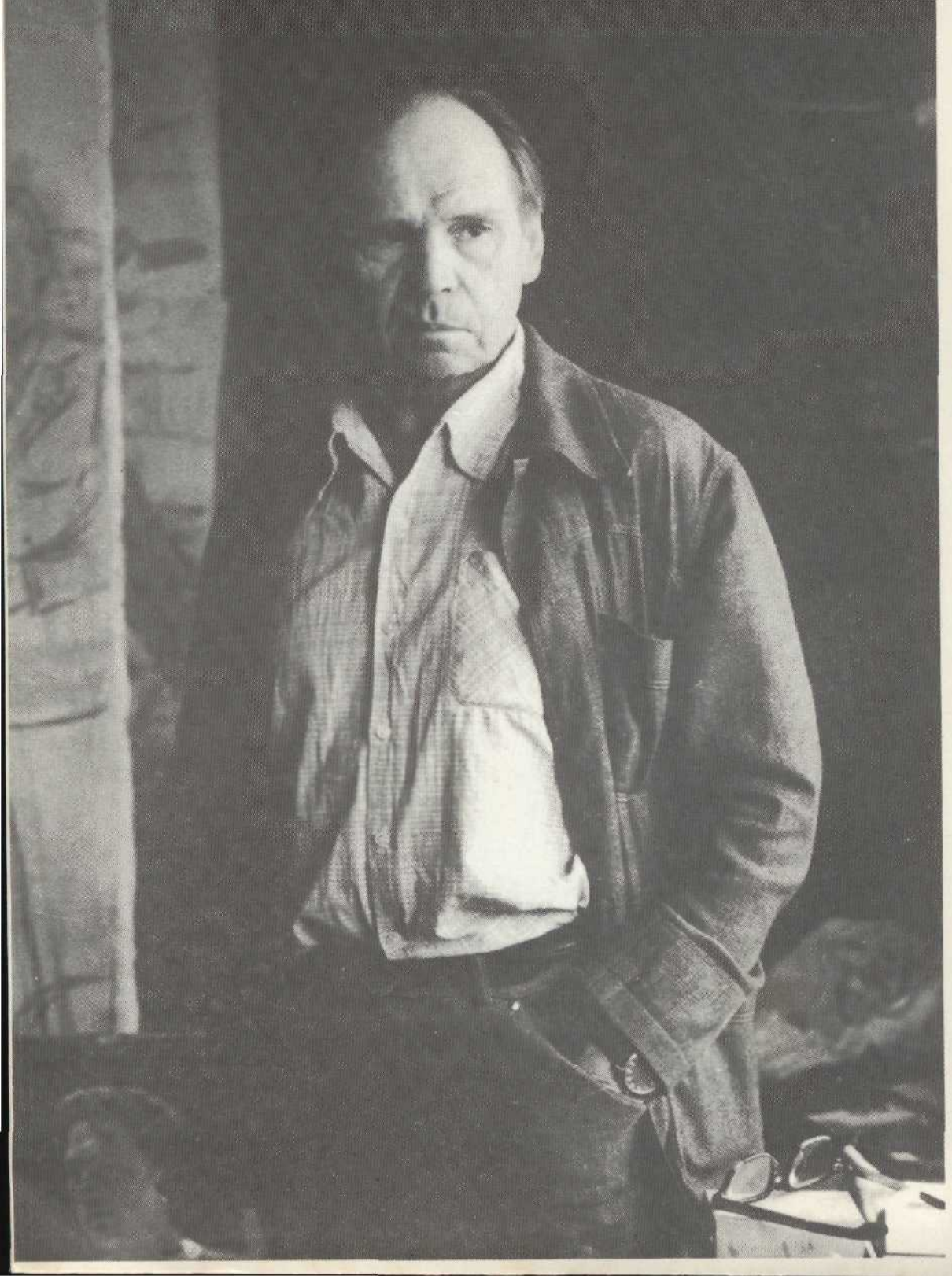


H. Corcoran

ЛИПЕЦКОЕ
ОБЛАСТНОЕ УПРАВЛЕНИЕ
КУЛЬТУРЫ

ЛИПЕЦКИЙ СОЮЗ
ХУДОЖНИКОВ РСФСР

ЛЕВ-ТОЛСТОВСКАЯ
НАРОДНАЯ КАРТИННАЯ
ГАЛЕРЕЯ



СЫСОЕВ Николай Александрович

ЖИВОПИСЬ
ГРАФИКА

Каталог выставки

г. ЛИПЕЦК. 1990 г.

Биографическая справка

Николай Александрович Сысоев родился 21 декабря 1918 года в селе Сланское Тамбовской (ныне Липецкой обл.) губернии в крестьянской семье. В 1931 году семья переезжает в Москву. После окончания средней школы в 1934 году Н. А. Сысоев поступает в Московское художественное училище «Памяти 1905 года», где его педагогами были К. Ф. Морозов, А. Н. Чирков, Я. Д. Ромас. В 1938 году он окончил училище, дипломной работой была картина «По этапу». В том же году по рекомендации И. Э. Грабаря и С. В. Герасимова был зачислен без вступительных экзаменов в Московский государственный художественный институт (ныне имени В. И. Сурикова), где на младших курсах учился живописи и рисунку у В. В. Фаворской, И. И. Чекмазова, М. Ф. Шемякина, а с третьего курса — в мастерской П. Д. Понаржевского.

В первые месяцы Великой Отечественной войны Н. А. Сысоев был призванником трудового фронта, участвовал в строительстве оборонительных рубежей Москвы. В конце 1941 года вместе с институтом эвакуировался в Самарканд, где продолжал образование под руководством И. Э. Грабаря и Н. П. Ульянова. Закончил институт в 1948 году, защитив диплом с отличием картиной «Предатель».

В 1948 году был принят в члены Союза художников СССР. Участвовать в выставках Н. А. Сысоев начал в 1943 году в Самарканде, а с 1949 года он уже постоянный участник всесоюзных, республиканских и московских художественных выставок. Н. А. Сысоев работает и в портретном жанре, и в пейзаже, но определяющей в его творчестве является сюжетно-тематическая картина. Он автор ряда произведений о В. И. Ленине, а также волотен на темы труда и быта советского колхозного крестьянства. Среди них наиболее известны картины «В. И. Ленин и Н. К. Крупская среди крестьян в деревне Горки в 1921 году» (1949), «Все-народный праздник (День выборов в Верховный Совет)» (1950), «Коллективизация» (1957), «В. И. Ленин на субботнике в Кремле» (1959—1960), «Мать» (1967), «В. И. Ленин и Н. К. Крупская на открытии первой сельской электростанции в Кашин» (1969) и другие, экспонирующиеся в музеях и картинных галереях Москвы, Одессы и ряда городов Российской Федерации. С 1985 г. регулярно посещает свои родные места, где плодотворно работает: собирает материал для будущих картин и пишет портреты своих земляков.

Апрель... Весенний русский пейзаж. Озарены мягким утренним светом белоствольные березы. По еще влажной от талого снега земле скользят прозрачные тени. Прелестна пробуждающаяся природа. В картине будто слышишь птичий гомон, музыку весны. На большом холсте изображен Владимир Ильич Ленин с Надеждой Константиновной Крупской и сестрой Марией Ильиничной. Их лица, освещенные солнцем, светлы и приветливы. Все полотно пронизано атмосферой душевности, праздника.

«В день рождения В. И. Ленина» назвал свою картину Николай Александрович Сысоев. Она написана художником в 1969—1980 годах. И этот немалый срок исполнения отразился в добротной, станковой живописи произведения, в серьезном рисунке, правдивости и продуманности композиции. Это полотно невольно трогает зрителя своей искренностью, задушевностью, реалистической полновесной манерой письма.

Черты правдивости, взволнованности, глубокой причастности художника к изображаемому свойственны творчеству Николая Сысоева, который показал на своей выставке во Льве Толстом около ста работ. Мы знакомимся с произведениями мастера, созданными в самых различных жанрах на протяжении более тридцати лет. Портреты современников, пленэрные этюды, жанровые композиции, рисунки — все эти работы говорят о незаурядном таланте художника, о его глубокой приверженности к родной ему теме, об огромном труде скромного, но сильного мастера.

Николай Александрович Сысоев первоначальное художественное образование получил в Московском художественном училище «Памяти 1905 года» (1934—1938). В те годы там очень хорошо осуществлялось преподавание, царил творческая атмосфера, и студенты горели желанием учиться. Среди энтузиастов, занимавшихся буквально с утра до ночи, был и Николай Сысоев. Он выделялся своей одаренностью, пытливым и любовью к работе. Выполнение бесчисленных этюдов и рисунков сверх обязательной программы очень помогало ему в учебе.

Окончив училище и поступив в Московский государственный художественный институт (ныне имени В. И. Сурикова), будущий художник продолжает с тем же рвением постигать секреты мастерства. В институте, руководимом И. Э. Грабарем, студенты воспитывались в духе реализма, поэтому и живопись, и рисунок требовались полнокровные, как можно ближе передающие жизнь и натуру. Николай Александрович и по сей день остается верен этим принципам.

Уже в годы учебы определились его вкусы и привязанности. Конечно любя и восхищаясь великими мастерами прошлого, он чувствовал наиболее близкими себе русских художников, и в первую очередь И. Е. Репина и В. И. Сурикова.

Помню, как в 1936 году, к моменту окончания училища по классу Николая Петровича Крымова, на защиту наших дипломов приехали Игорь Эммануилович Грабарь и Сергей Васильевич Герасимов. Они решили тогда отбирать наиболее способных из выпускников для вновь созданного Московского государственного художественного института. Среди этих талантливых ребят был и Николай Сысоев.

С самого начала московский институт отличался удивительно сильным составом профессоров — Борис Иогансон, Александр Дейнека, Егор Рязский, Григорий Шегаль, Александр Осмеркин, Василий Почиталов, Петр Покаржевский. Все они отдавали много сил и дарования, чтобы воспитать в нас настоящих художников, не жалели энергии, чтобы привить нам навыки и традиции русской реалистической школы, воспитать глубокое уважение к шедеврам мировой классики. В коридорах и залах института постоянно экспонировались репродукции с картин лучших мастеров.

И это все вместе с настойчивой академической школой заставляло нас стремиться к высоким идеалам красоты, к совершенству. В этом был огромный смысл становления современного искусства живописи, ее преемственности великим традициям прошлого. Серьезность натурной работы, а она не прекращалась и летом на академической даче в Крыму в Козах, заставляла студентов познавать тайны пленэра, становиться настоящими мастерами-станковистами.

В 1949 году Сысоев создал свое первое большое полотно «В. И. Ленин и Н. К. Крупская в Горках в 1921 году». Я наблюдал, как тщательно и упорно собирал этюды и наброски к этой сложной композиции молодой художник. Многие десятки полотен составили бы маленькую галерею персонажей писанных с натуры крестьян, в которых как бы ощущается живая плоть того времени. Холсты поражают подлинностью наблюдения. Вот эта непосредственность, простота и отличают творческий метод живописца.

В 1947—1948 годах неподалеку от Вышневолочка был создан Дом творчества художников «Академическая дача». В числе первых живописцев, начавших там работать, оказался и Н. А. Сысоев. Позднее, познакомившись с местными жителями, многие из которых впоследствии стали героями его картин, и покоренный красотой окружающей природы, Николай Александрович обосновался в ближайшей деревне, где построил себе мастерскую. С тех пор он почти безвыездно там живет и работает.

Именно здесь содержанием его произведений становится жизнь колхозной деревни, написаны картины о ее мирном труде и быте, о тяжелых годах военного времени. Все работы создавались на местном материале. Прообразами героев служили односельчане и жители близлежащих деревень. Поэтому Николая Александровича знают буквально все в округе, а у некоторых в домах висят репродукции с его полотен.

Н. А. Сысоевым написано несколько картин, посвященных В. И. Ленину. Во всех картинах Ленин изображен среди народа, окруженный людьми, близкий им, простой и человеческий.

В пейзажах Н. А. Сысоева видна любовь к родной природе. Он прекрасно передает ее настроение и состояние в любое время года, пишет деревни, перелески — всю неброскую красоту наших мест. Николая Александровича часто можно видеть работающим на пленэре и ранней весной у бегущего, журчащего ручья, пробивающегося сквозь снег, и летом в лесу, у покрытых мхом елей, и осенью среди золота берез, у сверкающего темной голубизной озера. Он поэт родной земли.

...Порою мы как бы проглядываем и не очень замечаем художников, работающих самоотверженно, увлеченно над своей темой много-много лет, и потом вдруг как-будто обнаруживаем этого мастера вновь, увидев его произведения, собранные в одной экспозиции. Картина «Ленин на субботнике», как, впрочем, и «Ленин в Горках» и новые холсты его, стали теперь заметным явлением в живописной Лениннине. Это результат преданности художника одной кардинальной теме, захватившей целиком помыслы живописца буквально с первых самостоятельных его шагов в искусстве. Сысоев посвятил всего себя русской природе, своему Отечеству, страницам истории народа и образу вождя Октября — Владимира Ильича Ленина. Его кредо: «Языком живописи рассказать будущим поколениям о героическом современнике, о его замечательных делах и свершениях, поведать потомкам и донести до них неповторимый и любимый образ Владимира Ильича Ленина».

Думается, что художник многого достиг в исполнении этой благородной задачи. Голос его картин — простой, доходчивый и в то же время своеобразный и сердечный — покоряет зрителя правдой и искренностью. В этом — сила и обаяние многочисленных творений Николая Александровича Сысоева.

Юрий КУГАЧ,
народный художник СССР,
действительный член Академии художеств СССР.

Николай Александрович Сысоев вошел в советское искусство как автор живописных полотен, посвященных В. И. Ленину. Ленинская тема, к которой художник обратился в самом начале своего творческого пути, вот уже более трех десятилетий составляет сердцевину его творчества. Стали хрестоматийными такие произведения Сысоева, как «В. И. Ленин и Н. К. Крупская среди крестьян в деревне Горки в 1921 году» (1949 г.), «В. И. Ленин на открытии первой сельской электростанции в деревне Кашино» (1951 г.), «В. И. Ленин на субботнике в Кремле» (1960 г.). Без них трудно представить живописную Лениниану. В ярких, запоминающихся образах эти произведения раскрыли образ великого Ленина в его общении с народом, воплотили в зримых образах человеческую простоту, обаяние этого великого человека.

Сысоева с полным правом можно назвать и художником сельской тематики. Уже многие годы свои темы и сюжеты он чаще всего находит в деревне, ставшей для него поистине неиссякаемым источником вдохновения. Художника привлекает история и сегодняшний день советской деревни. Несомненно, к лучшим произведениям, посвященным истории социалистического преобразования села, принадлежит крупномасштабное, отмеченное историзмом подхода к изображаемому, полотно — «Коллективизация» (1957 г.).

Яркая гражданственная направленность — отличительная черта дарования Сысоева. Художника неизменно привлекают темы, в которых раскрываются судьбы Родины, народа. Поэтому закономерно для художника обращение к теме Великой Отечественной войны. Более четырнадцати лет отдал Сысоев работе над циклом картин «В годы войны», посвященным подвигу русской женщины-матери (1967—1980). Глубокая достоверность, конкретность ситуации сочетаются в этом цикле с высоким пафосом, рожденным беспредельным восхищением художника душевным богатством русского народа.

На протяжении всего творческого пути работает Сысоев в области портрета. Лучшим из созданных им образов присущи проникновение в характер изображенного. Лирическая сторона дарования художника наиболее полно раскрывается в пейзаже. Поистине с сыновьей любовью и преданностью пишет художник свои весны и осени, русскую морозную зиму.

Дарование Сысоева разносторонне. Талантливый живописец, он много и успешно работает в области рисунка и акварели.

При всем жанровом разнообразии — историко-партийная картина, жанр, портрет, пейзаж, натюрморт (есть у Сысоева обращение и к этому жанру) — искусство Сысоева необыкновенно цельно. Ему всегда присущи гражданственность звучания и верность традициям русского классического искусства. В основе творчества Сысоева — неустанное изучение натуры (и картина «В. И. Ленин среди крестьян деревни Горки в 1921 году» художником сделано более сотни этюдов), точность рисунка, продуманность композиционного построения, рождающие высокую правду изображенного. Художник-патриот, он и в картине общественно-политического звучания, и в портретах современников, и в лирическом пейзаже славит Родину.

Н. СУДАКОВА,
заслуженный работник
культуры РСФСР.





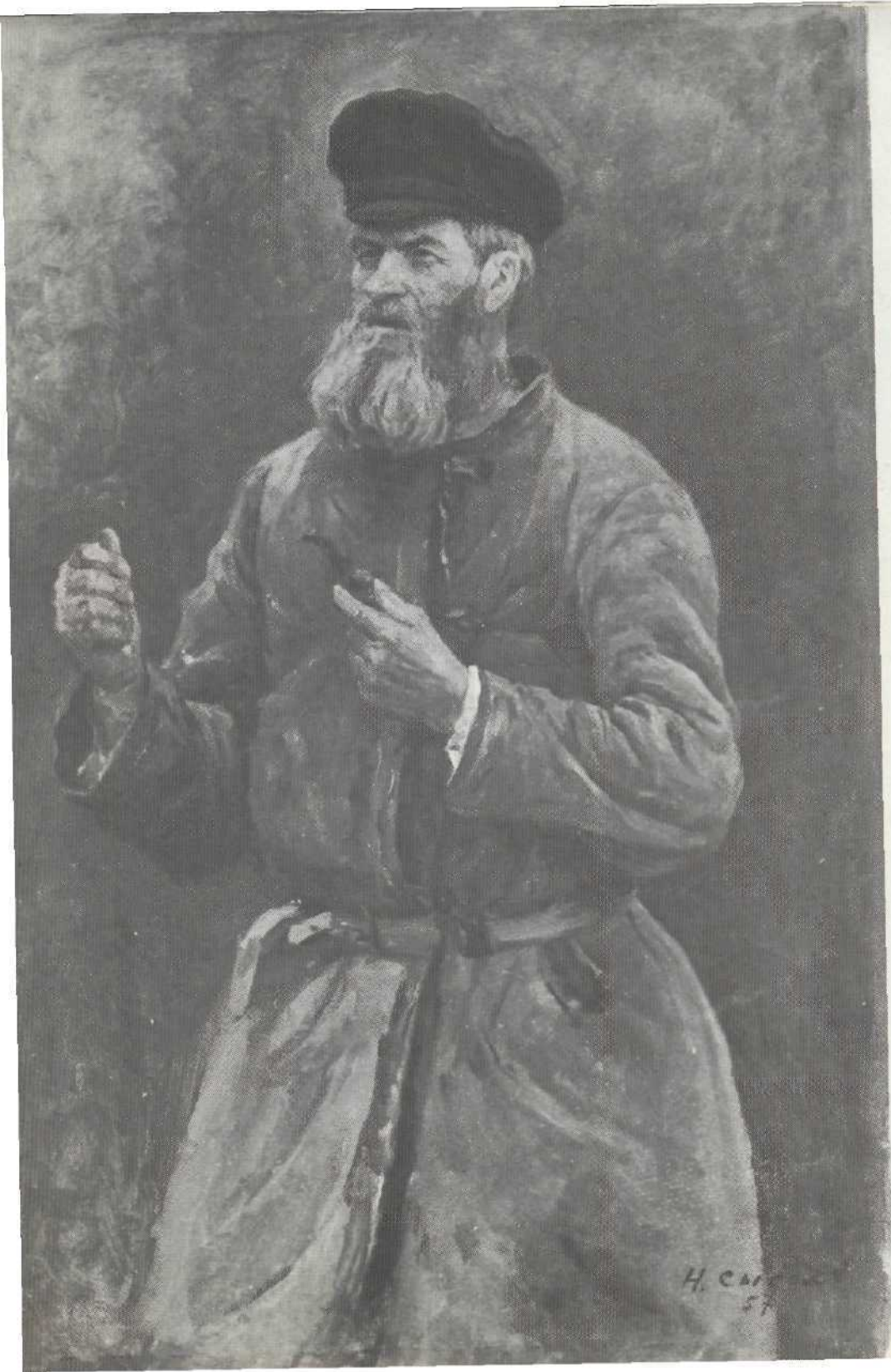
«В день рождения В. И. Ленина». 1969—1982 гг.



«Ксюша». 1989 г.



«Певица Екатерина Шаврина, засл.
артистка РСФСР». 1987 г.



«Старик с грубкой». 1957 г.



«Сельский почтальон», 1956 г.



«Летняя страда». 1981 г.

«Майский теплый дождь». 1984 г.



«Бабу лето». 1989 г.



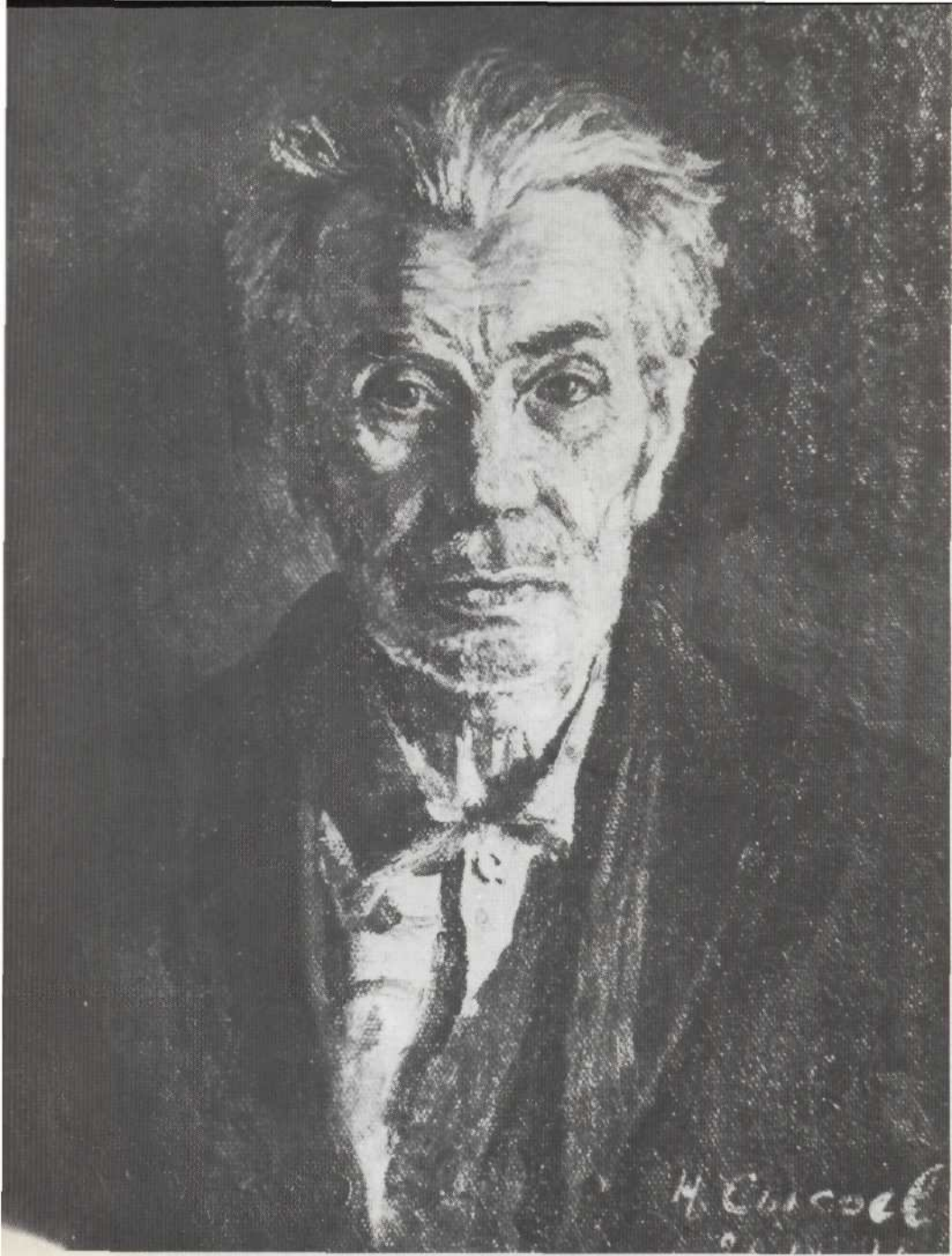
«Стадо». 1977 г.



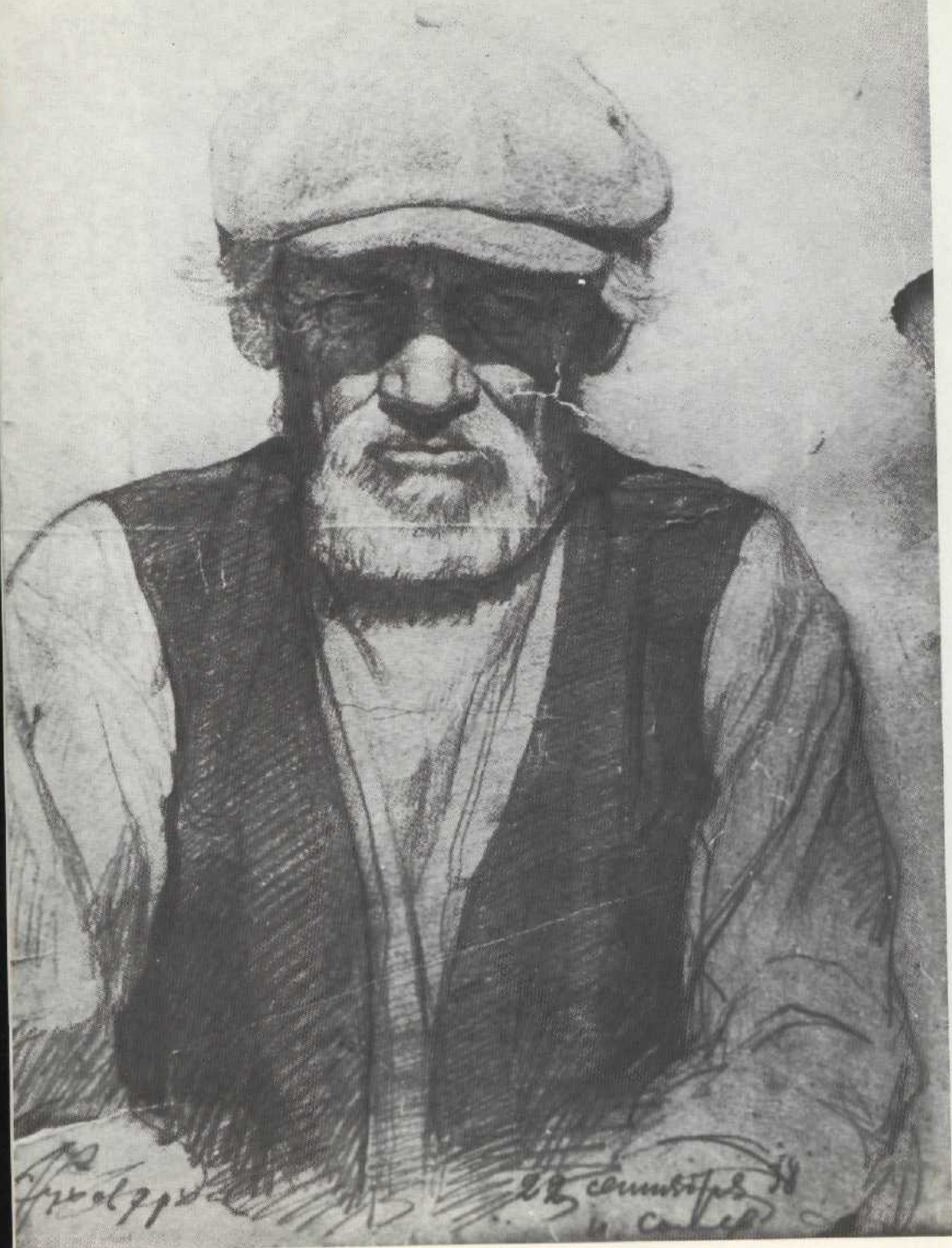
«Март». 1988 г.



Рисунок к диплому Киншакова. 1947 г.



«Хаустов С. С. из с. Сланского». 1986 г.





«Малюков В. И. из с. Сланского», 1986 г.

ЖИВОПИСЬ

1948

Задумался

Х. на к., м. 37×24

Женщина в старинном
платке

Х. на к., м. 60×40

Этюд к картине

«Возница»

Х., м. 62×65

Этюд к картине

«Женщина с подростком»

Х. на к., м. 63×49

Этюд к картине

«Тулуз и коврик»

Х. на к., м. 48,3×68

Этюд к картине

«Глухой старик»

Х. на к., м. 36×28

Художник Калашников Т. А.

Х. на к., м.

Этюд к картине

«Пакетов Генка»

Х. на к., м. 58×37

Этюд к картине

«Парень в тулуне»

Х. на к., м. 59×39,5

Женщина в красном платке

Х. на к., м. 59×39,5

Этюд к картине

«Женщина в цветной шали»

Х. на к., м. 69×48,5

Тамара

Х. на к., м. 49,2×38

Павлик

63,2×39

Этюд к картине

«В. И. Ленин и

Н. К. Круская в Горках»

Х., м. 85,3×42,3

Этюд для образа

Н. К. Крупской

Х., м. 70,5×45,3

1949

В. И. Ленин и

Н. К. Круская среди
крестьян деревни Горки
в 1921 году

Х., м. 100×130

1950

Девушка в цветном платке

Х., м. 96×80

Этюд к картине

«Девочка в зеленом пальто»

К., м. 35×25

Николай Иванович

Искусников

К., м. 34,5×25

Художник Полемсестов

из Саратова

Х. на к., м. 31×24,5

Этюд старика

Х. на к., м. 35×24,5

Сергей Степанович Кашкин

из деревни Кашино.

Очевидец В. И. Ленина

К., м. 34×25

Этюд к картине

«Сидящие мальчики»

Х., м. 36×50

Этюд к картине

«Женщина с ребенком»

Х., м. 60×40

Деревня Кашино

Х., м. 40×64

Старинная упряжка

Х., м. 73,4×56,5

1951

Этюд к картине

«Романов Федор

Романович»

Х. на к., м. 38,5×28

Этюд к картине

«Девушка в сером платке»

Х. на к., м. 28,5×23

1956

Сельский почтальон

Х., м. 154,5×100

1957

Старик с трубкой

Х., м. 59,8×40,3

1959

Курсант. Этюд к картине

«В. И. Ленин

на субботнике»

К., м. 50×35

1969

Охотничьи трофеи

Х., м. 80×60

Две женщины

в цветных платках

Х. на к., м. 80×50

1971

Портрет матери, ветеран
партии и труда
Х., м. 90×73

1974

Первый снег

Х., м. 44,5×49,5

1975

Муравейник

К., м. 41×52

Два персонажа к картин

К., м. 30×40

Деревня Малый Городок

Х., м. 56×59,5

Рукодельница

Х., м. 50×70

Зимние сумерки

Х., м. 50×70

1976

Весенний лес

К., м. 70×50

Весенний этюд

Х., м. 45×50

1977

Стадо

Х., м. 59,5×90

Весенний натюрморт

Х., м. 85×100

Портрет пчеловода

Вали Ивановой

Х., м. 130×100

Яблони в цвету

Х., м. 50×70

1978

Зазимок

Х. на к., м. 35×50

Старый пен

Х. м. 38×46,5

1980

Весна в лесу

Х., м. 80×70

1981

На этюдах

Х. на к., м. 35,5×50

Летняя страда

Х., м. 200×300

1982

Иван Иванович Кухарь.
 Дважды Герой
 Социалистического Труда.
 С., м. 115×92
 3 день рождения
 З. И. Ленина
 С., м. 173×203
 1969—1982 гг.

1983

Гришнина
 С., м. 59×80

1984

Майский теплый дождь
 С., м. 73×91
 Пастух
 С., м. 38,3×55,3
 Весенний разлив
 С., м. 46×61

1985

Портрет художницы
 Н. В. Скорубской
 С., м. 97×73
 Надежда Белых в шубе
 Х., на к., м. 70×50
 Художник Виктор Нешьянов
 К., м. 70×50
 Девушка в зеленой кофте
 К., м. 70×50
 Этуд к картине
 «Сенокос»
 Х., м. 89×67,5
 Цветет иван-чай
 Х., м. 45×60
 Лампа
 К., м. 50×40
 Полдень
 Х., м. 50×60
 Художник Борис Кулагин
 Х., на к., м. 70×50
 Последний снег
 Х., на к., м. 35×50
 Доляка совхоза
 им. Л. Толстого
 К. В. Хаустова
 Х., м. 80×60
 Рабочий совхоза
 им. Л. Толстого
 Н. А. Сысоев
 Х., м. 70×60 1985 г.
 Телятница совхоза
 им. Л. Толстого
 Мезведова З. А.
 Х., м. 60×50 1985 г.

1986

Надежда Белых
 Х., на к., м. 50×35
 Осеннее утро.
 Село Сланское
 Х., м. 54×65
 Этуд к картине
 «Рабочий»
 Х., на к., м. 35×25
 Мужской портрет
 для картины
 Х., м. 53×40
 Этуд к картине
 Х., на к., м. 35×25
 В. В. Нешьянов
 Х., на к., м. 50×35
 Этуд к картине
 Х., м. 55×38

1987

Певица Екатерина Шаврина.
 Заслуженная артистка
 РСФСР
 Х., м. 114×92
 Наташа и Марьяна Пякуль—
 студентки консерватории
 Х., м. 120×160

1986—1988

В. И. Ленин на субботнике
 с курсантами 1 мая 1920
 года (вариант)
 К., м. 50×70
 Выступление В. И. Ленина
 на Красной площади
 К., м. 50×60
 В. И. Ленин и
 Н. К. Крупская в Горках
 на прогулке
 К., м. 70×50
 Утверждение герба РСФСР
 К., м. 43,5×60
 В. И. Ленин в Смольном
 К., м. 49,5×60
 Соната апоссионата
 К., м. 50×70
 Детство В. И. Ленина
 К., м. 50×70
 В. И. Ленин с крестьянами
 Х., м. 40×50
 В. И. Ленин и
 Н. К. Крупская на открытии
 электростанции
 в деревне Кашино в 1920
 году
 К., м. 48,5×60,5

II съезд РСДРП
 в Брюсселе
 К., м. 44,5×60

1986—1988

Первая борозда
 К., м. 42×60
 Есть такая партия
 К., м. 49,5×60
 В. И. Ленин с лесорубами
 К., м. 50×70
 В. И. Ленин
 с представителями
 Средней Азии
 К., м. 45×60
 А. М. Горький
 у В. И. Ленина в Горках
 К., м. 49×50
 В. И. Ленин на субботнике
 в Кремле
 К., м. 50×46
 В. И. Ленин в 1917 году
 Штаб Октября

1988

Дорога на Дуброво
 Х., м. 38×55
 Осенняя дымка
 Х., м. 50×70
 Невеста
 Х., на к., м. 70×50
 Март
 Х., на к., м. 50×70
 Лошадка
 Х., на к., м. 50×70

1989

Над рекой Мстой
 Х., м. 63×80
 Бабье лето
 Х., м. 73×97
 Осенний ветер
 Х., м. 55×38
 Цветущая яблоня.
 Село Сланское
 Х., на к., м. 50×70
 Портрет А. А. Винокурова
 Х., м. 80×66,5
 Михаил Федорович
 Х., м. 55×46
 Ксюша
 Х., м. 65,5×55,5

1989

Сельские будни

Х. на к., м. 50×70

Наседка с цыплятами

Х. на к., м. 50×70

Моя Родина

Х. на к., м. 50×70

В Сланской школе

Х. на к., м. 50×70

Учительница

из села Сланского

Л. И. Стрельникова

Х. на к., м. 60×49,5

ГРАФИКА

Бум. карандаш. 47×38

Василий Иванович Сысоев.

Бум. карандаш. 46,5×35

Выздоровливает.

Бум. акварель. 54×67

Данилов Н. В.

Бум. карандаш. 46,5×35,5

Девочка из с. Сланского

Бум. карандаш. 46×35

Инвалид гражданской войны.

Бум. карандаш. 46,5×35,5

Инвалид гражданской войны

из с. Круглого.

Бум. карандаш. 46×35,5

Малюков Дмитрий.

Бум. карандаш. 46,5×35

Малюков Егор. Инвалид

гражданской войны.

Бум. карандаш. 46,5×35

Малюков И. А.

Бум. карандаш. 46,5×35

Мальчик из с. Сланского.

Бум. карандаш. 46×35

Малюков В. И.

из с. Сланского.

Бум. карандаш. 50×35,5

Медсестра.

Бум. карандаш. 46×35

Отдых. С подсолнухом.

Бум. карандаш. 46,5×35

Рисунок к диплому.

(Книшаква А. П.)

Бум. карандаш. 46,5×35

Сельский мальчик.

Бум. карандаш. 31,5×22

Сидящий мальчик.

Бум. карандаш. 40,7×38

Суховерхов.

Бум. карандаш. 46,5×35

Суровый крестьянин.

Бум. карандаш. 46,5×35

Старейший житель

с. Сланского.

Бум. карандаш. 46,5×35

Сысоев М. М.

Бум. карандаш. 46,5×35,5

У пожарного сарая.

Бум. карандаш. 46,5×35

Федор Афанасьевич Сысоев.

Бум. карандаш. 46,5×35

Хаустов С. С.

Бум. карандаш. 42,7×35,7

Сдано в набор 16.01.90 г.

Подписано в печать 17.01.90 г.

Формат 70×90 1/16.

Объем 1,5 усл. печ. л.

Тираж 1500. Зак. № 254.

Печать офсетная.

АЭ 12013.

Типография изд-ва «Ленинское знамя»

398055, Липецк, ул. Московская, 83.